

## ESCORPIONES DE EL SALVADOR

Resultado del viaje de exploración del Dr. ADOLF ZILCH en 1951. 21.

Otto Kraus

Forschungsinstitut Senckenberg, Frankfurt a. M., Alemania.

DC. 595.46 (728.4)

Durante su viaje de exploración en El Salvador, el Dr. A. ZILCH ha reunido un material grande de escorpiones (86 ejemplares), el cual fué completado por colecciones (36 ejemplares) de Dra. O. SCHUSTER, Dr. R. MERTENS y Dr. H. FELTEN. De la determinación resultó, que se trata de representantes de solamente 2 especies. La una, *Centruroides margaritatus*, está ampliamente distribuída en América Central y ya conocida de El Salvador (ROEWER 1943: 218). La otra, *Didymocentrus antillanus*, pertenece a un género limitado a las Islas Antillas y, evidentemente, fué introducida en El Salvador.

Buthidae\*)

*Centruroidinae\*\*)*

*Centruroides margaritatus* (GERVAIS 1841).  
(Fig. 1-3).

Dedo móvil de la mano solamente con 8 series medias oblicuas. Los pedipalpos son

sutiles, pero vellosos de manera bastante densa. El tronco es sumamente granoso. El quinto segmento de la cola es granoso más o menos obviamente, también en los lados y hasta en el lado dorsal. La espina debajo del aguijón es una pequeña tuberosidad acortada, o (en muchos ejemplares salvadoreños) brevemente cónico (fig. 3). Cantidad de los dientes del peine 25-34.

La mano es unicolora, los dedos no son obviamente más oscuros. Tronco y cola son de color moreno oscuro uniformemente; quinto segmento de la cola casi negro. Ningún dibujo de tiras longitudinales en el preabdomen.

Distribución: Muy frecuente en México y Centroamérica. Conocido también de Ecuador, Perú y hasta Chile.

### Lugares de hallazgo en El Salvador:

#### Depto. Santa Ana:

Hacienda Los Planes en el macizo de Miramundo al noreste de Metapán, 1800 m s.n.m. (1 pull., SMF 8722; ZILCH leg. 25.8. 1951).

#### Depto. Sonsonate:

Bosque pequeño arriba de las rocas en la playa al este de Acajutla (1♂ 1♀, SMF 8727; ZILCH leg. 10.8. 1951).

Finca La Joya cerca del km 48 en la carretera de Sonsonate, 600 m s.n.m. (3♀, SMF 8723; ZILCH leg. 10.7. 1951. -- 1♀, SMF 8724; ZILCH leg. 4.8. 1951).

Morralas cerca de la carretera de Los Cóbanos, 1 km al sur de la carretera Sonsonate - Acajutla, altura de la costa (1♂, SMF 8725; ZILCH leg. 10.5. 1951. -- 5♂ 1♀, SMF 8726; ZILCH leg. 10.8. 1951).

\*) Largo del esternón por lo menos de la mitad de su anchura, las más veces más largo, y, en este caso, estrechado adelante en forma triangular. En la membrana articular, en la base del último tarso, se encuentra en cada lado en espolón pálido, 3 hasta 5 ojos laterales. Debajo del aguijón venenoso, frecuentemente existe una espina ("diente subaculear").

\*\*) En las bases de los dientes, en los peines en el lado ventral del cuerpo, se encuentra una cantidad de eslabones redondos ("fulcra") en forma de rosario. En el corte del dedo móvil de la mano, series medias oblicuas de granulaciones están acompañadas en ambos lados por series secundarias. -- El único género: *Centruroides* MARX 1889.

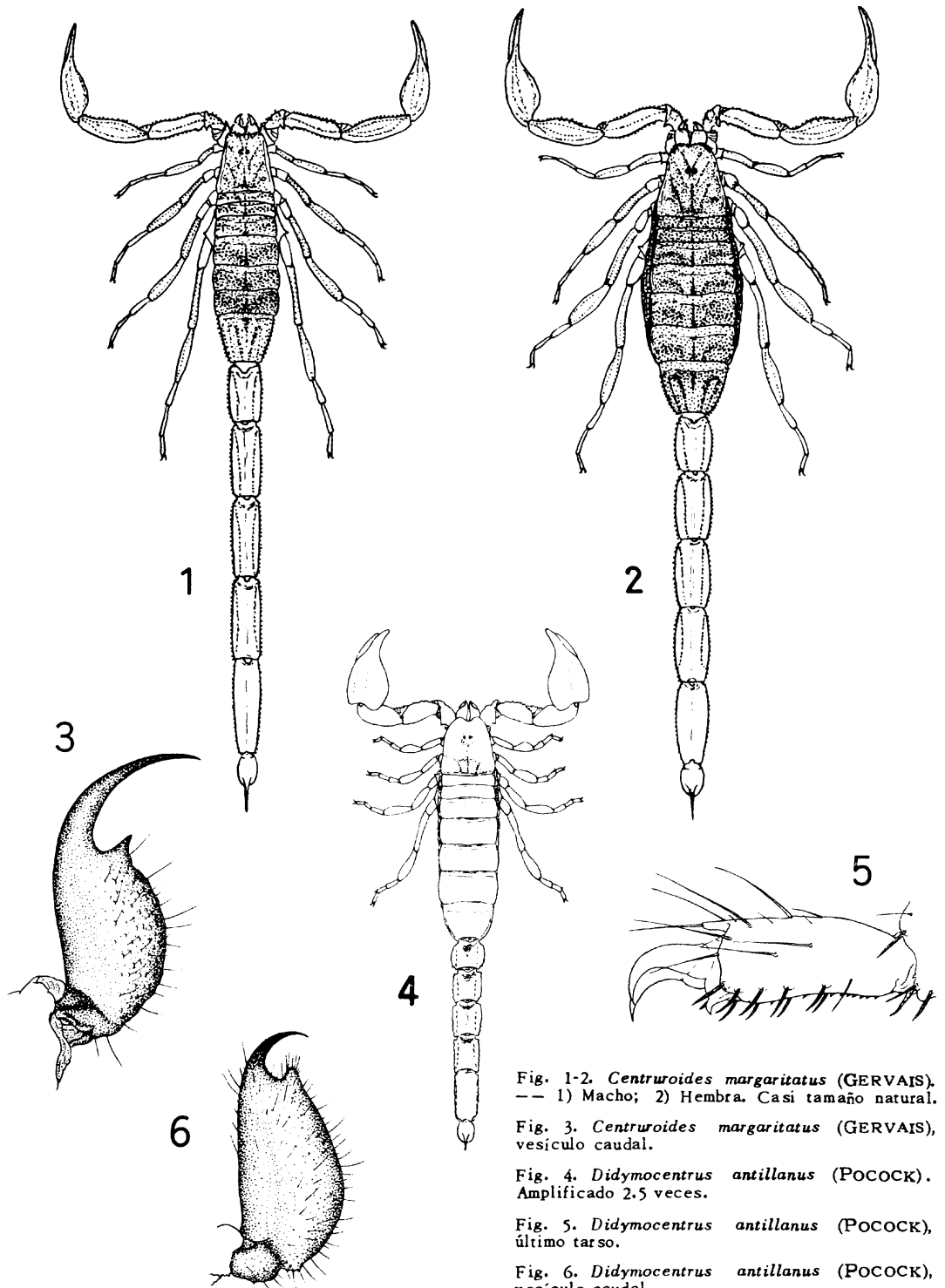


Fig. 1-2. *Centruroides margaritatus* (GERVAIS). — 1) Macho; 2) Hembra. Casi tamaño natural.

Fig. 3. *Didymocentrus margaritatus* (GERVAIS), vesículo caudal.

Fig. 4. *Didymocentrus antillanus* (POCOCK). Amplificado 2.5 veces.

Fig. 5. *Didymocentrus antillanus* (POCOCK), último tarso.

Fig. 6. *Didymocentrus antillanus* (POCOCK), vesículo caudal.

## Depto. La Libertad:

- Laguna de Zapotitán, 450 m s.n.m. (1 pull., SMF 8728; ZILCH leg. 29.6. 1951).  
 Desembocadura del Río Chilama (2 pull., SMF 8729; ZILCH leg. 6.7. 1951).  
 Cerca de San Andrés (2♀, SMF 9742; 1♂, SMF 8739; 1♀, SMF 8740; FELTEN leg. 4.11. 1952 y 16.9. 1953).  
 Hacienda Talcualuya cerca de Opico, 390 m s.n.m. (1♂ 2♀, SMF 8741; FELTEN leg. 20.11. 1953).

## Depto. San Salvador:

- San Salvador en los alrededores del Instituto Tropical (14♂ 38♀, SMF 8730; ZILCH leg. 1951. — 7♂ 18♀, SMF 8731; FELTEN, SCHUSTER leg. 1952/53).

## Depto. Cuscatlán:

- Finca en la pendiente este del Cerro Guazapa, 800 m s.n.m. (1♀ SMF 8732; ZILCH leg. 21. 8. 1951).

## Depto. San Vicente:

- Cima este del Volcán de San Vicente, Finca El Rudal 1145 m s.n.m. (1♀, SMF 8736; ZILCH leg. 10.10. 1951).  
 Cima este del Volcán de San Vicente, Finca El Carmen, 1300 m s.n.m. (1♂ 5♀, SMF 8734; ZILCH leg. 10.10. 1951. — 3♀, SMF 8735; SCHUSTER leg. 30.7. 1952).  
 Arriba de Sisimico (1♂, SMF 8733; MERTENS leg. 11.10. 1950).

## Depto. San Miguel:

- km 155 de la carretera de La Unión, 50-70 m s.n.m. (3♂ 3♀, SMF 8737; ZILCH leg. 12.9. 1951).

## Depto. La Unión:

- Carretera de La Unión a Pasaquina (3♀, SMF 8738; ZILCH leg. 19.8. 1951).

*Diplocentridae*\*

*Dydymocentrus antillanus* (POCOCK 1893).  
 (Fig. 4-6).

Características del género: 3 ojos laterales. Margen del frente con un recodo profundo en la parte mediana. Quinto segmento de la cola con una depresión ventral, limitada por una serie de granulaciones en forma semicircular. Lóbulos en la terminación del tarso con un ángulo

distal, de manera que la serie ventral de espinas es recta (fig. 5).

Los pedipalpos, el tronco y la cola están punteados finamente. La quilla en el margen externo de la mano remata hasta el centro entre los cóndilos del dedo móvil de la mano. El último segmento de la cola ("vesícula") es raso.

Distribución: Antillas Menores (Sta. Lucía, St. Vicent).

## Depto. La Unión:

- 1 km al sur del desvío de la carretera de Conchagua, 200 m antes de La Unión (SMF 8791/1; ZILCH leg. 11.9. 1951). (Introducido!).

## Notas acerca de la zoogeografía.

Ya KRAEPELIN (1905) ha llamado la atención a la distribución de las Centruroidinae. Esta subfamilia con aproximadamente 40 especies, está distribuida sobre todo en las partes

sur de los EE.UU., México y Centroamérica. Solamente pocas han penetrado profundamente desde allí hasta Sudamérica, sino se trata de una introducción artificial; *C. margaritatus* y *C. gracilis* fueron encontradas hasta en Perú y Chile.

\*) Las Diplocentridae son los únicos escorpiones no pertenecientes a las Buthidae, que poseen una tuberosidad debajo del aguijón (fig. 6).

Las Centruroidinae son reemplazadas en Sudamérica por las Tityinae con el único género *Tityus*, que comprende más que 60 especies.

El género *Tityus* llega al límite norte de su distribución en Panamá; singulares especies se encuentran en las Islas Antillas.

Según eso, también los escorpiones demuestran claramente la significación del Istmo de Panamá como área divisoria de la fauna. Podemos constatar también en este grupo formas endémicas centroamericanas.

A lo dicho corresponde la distribución de las Diplocentridae. Mientras que el género *Didymocentrus* está limitado a las Islas Antillas, vive el género pariente próximo *Diplocentrus* en la tierra firme de Centroamérica, y especialmente en México. También en este asunto, no se puede observar una conformidad entre los viejos elementos endémicos de la fauna de las Islas Antillas y Centroamérica.

Trad. H. FELTEN.